

***KOMUNITNÝ PLÁN SOCIÁLNYCH SLUŽIEB MESTA
BREZOVÁ POD BRADLOM NA ROKY 2024-2030***



Brezová pod Bradlom, 2023

ÚVOD	3
1 TEORETICKÉ VÝCHODISKÁ POSKYTOVANIA SOCIÁLNYCH SLUŽIEB	4
1.1 Úlohy a kompetencie obce v zmysle platných sociálnych zákonov	5
1.2 Strategické podklady k spracovaniu komunitného plánu.....	11
2 ANALYTICKÁ ČASŤ	13
2.1 Analýza súčasnej situácie mesta vo vzťahu k sociálnej a demografickej oblasti	13
2.1.1 Demografia mesta	13
2.2 Analýza poskytovaných sociálnych služieb v meste.....	18
2.2.1 Školstvo.....	18
2.2.2 Zdravotníctvo	19
2.2.3 Služby v obci.....	19
2.2.4 Spolková činnosť v meste	21
2.2.5 Znevýhodnené skupiny	22
2.2.6 Stav poskytovaných služieb v meste.....	29
2.3 Analýza požiadaviek prijímateľov sociálnych služieb a ďalších obyvateľov.....	33
2.4 SWOT analýza sociálnej oblasti	36
3 STRATEGICKÁ ČASŤ	39
Ciele a priority rozvoja sociálnych služieb	39
3.1 Rozvoj poskytovaných sociálnych služieb.....	39
3.2 Časový plán realizácie koncepcie rozvoja sociálnych služieb	43
3.3 Spôsob vyhodnocovania koncepcie rozvoja sociálnych služieb	44
ZÁVER	46
ZOZNAM POUŽITEJ LITERATÚRY	47

ÚVOD

Sociálne služby sú primárne ciele na podporu začleňovania ľudí do spoločnosti, zaistenie sociálnej súdržnosti a rozvinutie ich potenciálu v oblasti zamestnanosti a zamestnatel'nosti obyvateľ'ov. Pre slovenskú ekonomiku sú v súčasnosti charakteristické najmä nedostatok kapacity sociálnych služieb poskytovaných v domácom a komunitnom prostredí, potreba zabezpečenia udržateľnosti financovania sociálnych služieb, ako aj rozvoj ich kvality. Keďže zodpovednosť za túto oblasť je decentralizovaná, dostáva samospráva významné úlohy pri zabezpečovaní tejto oblasti.

Súčasná sociálna situácia niektorých skupín nie je vyhovujúca, v dôsledku čoho sa mesto Brezová pod Bradlom zameralo na aktualizáciu strategického rozvojového dokumentu, ktorý by určil smerovanie mesta v tejto oblasti a zabezpečil dobre fungujúcu sociálnu sieť na území mesta, z ktorej by profitovalo nielen mesto samotné, ale aj širšie okolie mesta, regiónu.

Mesto Brezová pod Bradlom si uvedomuje významné postavenie sociálnej oblasti a chápe sociálne služby ako súčasť verejných politík, kde sa presadzuje predovšetkým ľudský rozmer a dôraz na potreby a preferencie ich prijímateľ'ov.

Aj v Brezovej pod Bradlom sa nachádzajú občania, ktorí sú v dôsledku ich nepriaznivej sociálnej situácie odkázaní na verejné, osobitne sociálne služby, pričom majú právo si uplatňovať svoje práva na slobodný a nezávislý život s podporou spoločnosti, založený na nediskriminačnom princípe. V meste sa tiež nachádzajú znevýhodnené skupiny osôb, ktoré v porovnaní s majoritným obyvateľ'stvom nemajú rovnakú štartovaciu čiaru, pričom mesto sa snaží tieto rozdiely poskytovaním sociálnych služieb eliminovať.

Mesto Brezová pod Bradlom sa usiluje o zabezpečenie dôstojného života pre všetkých obyvateľ'ov mesta, s čím mu pomáha aj komunitné plánovanie. Mesto sa rozhodlo pre vypracovanie Komunitného plánu sociálnych služieb mesta pre obdobie rokov 2024-2030, ktorý preskúma potreby a požiadavky obyvateľ'ov mesta v tejto oblasti, zanalyzuje stav poskytovaných služieb v obci, prítomnosť znevýhodnených skupín a na základe toho stanoví ciele a priority, následne úlohy a opatrenia, s cieľom rozvoja sociálnych služieb na území mesta, ktoré sa budú realizovať v nasledujúcich obdobiach. KPSS na roky 2024-2030 nadviaže na KPSS z roku 2018, avšak pri zohľadnení nových národných priorít sociálneho rozvoja z roku 2021

1 TEORETICKÉ VÝCHODISKÁ POSKYTOVANIA SOCIÁLNYCH SLUŽIEB

Sociálne služby zahŕňajú rôzne činnosti, ktoré sú cielené na pomoc ľuďom v nepriaznivej sociálnej situácii, ktorí si sami nevedia zabezpečiť základné životné potreby alebo potrebujú pomoc z iných vážnych dôvodov za účelom, aby boli schopní viesť samostatný život a zachovali si určitý životný štandard. Sociálne služby sa zároveň usilujú o zníženie sociálnych problémov v spoločnosti ako dôsledku nerovností v príjmoch a postavení. Za najviac ohrozené skupiny obyvateľstva, ktoré využívajú sociálne služby sa radia najmä staršie osoby, rodiny s deťmi, osoby s telesným postihnutím, ako aj osoby, ktoré sa ocitli z rôznych príčin na okraji spoločnosti.

Vývoj a spôsoby poskytovania a financovania sociálnych služieb závisia od demografického, ekonomického a sociálneho vývoja daného územia, ako aj od najnovších trendov v sociálnej oblasti.

Sociálna služba je definovaná ako odborná činnosť, obslužná činnosť alebo ďalšia činnosť alebo súbor týchto činností, ktoré sú zamerané na:

- prevenciu vzniku nepriaznivej sociálnej situácie, riešenie nepriaznivej sociálnej situácie alebo zmiernenie nepriaznivej sociálnej situácie fyzickej osoby, rodiny alebo komunity,
- zachovanie, obnovu alebo rozvoj schopnosti fyzickej osoby viesť samostatný život a na podporu jej začlenenia do spoločnosti,
- zabezpečenie nevyhnutných podmienok na uspokojovanie základných životných potrieb fyzickej osoby,
- riešenie krízovej sociálnej situácie fyzickej osoby a rodiny,
- prevenciu sociálneho vylúčenia fyzickej osoby a rodiny,
- zabezpečenie starostlivosti o dieťa z dôvodu situácie v rodine, ktorá vyžaduje pomoc pri starostlivosti o dieťa.

Nepriaznivá sociálna situácia podľa zákona o sociálnych službách je ohrozenie fyzickej osoby sociálnym vylúčením alebo obmedzenie jej schopnosti sa spoločensky začleniť a samostatne riešiť svoje problémy:

- z dôvodu, že nemá zabezpečené nevyhnutné podmienky na uspokojovanie základných životných potrieb,
- pre svoje životné návyky, spôsob života, závislosť od návykových látok alebo návykových škodlivých činností,
- pre ohrozenie jej vývoja z dôvodu jej zdravotného postihnutia, ak ide o dieťa do siedmich rokov veku,
- pre ťažké zdravotné postihnutie alebo nepriaznivý zdravotný stav,
- z dôvodu, že nemá zabezpečené nevyhnutné podmienky na uspokojovanie základných životných potrieb,
- z dôvodu, že dovŕšila vek potrebný na nárok na starobný dôchodok podľa osobitného predpisu (ďalej len „dôchodkový vek“),
- pre výkon opatrovania fyzickej osoby s ťažkým zdravotným postihnutím,
- pre ohrozenie správaním iných fyzických osôb alebo ak sa stala obeťou správania sa iných fyzických osôb, alebo
- pre zotrvávanie v priestorovo segregovanej lokalite s prítomnosťou koncentrovanej a generačne reprodukovanej chudoby,
- z dôvodu straty bývania alebo ohrozenia stratou bývania.

Zabezpečenie nevyhnutných podmienok na uspokojovanie základných životných potrieb fyzickej osoby na účely tohto zákona je zabezpečenie ubytovania, stravy, nevyhnutného ošatenia, obuvi a nevyhnutnej základnej osobnej hygieny.

Krízová sociálna situácia podľa tohto zákona je ohrozenie života alebo zdravia fyzickej osoby a rodiny, ktoré vyžaduje bezodkladné riešenie sociálnou službou.

Sociálna služba sa vykonáva najmä prostredníctvom sociálnej práce, postupmi zodpovedajúcimi poznatkom spoločenských vied a poznatkom o stave a vývoji poskytovania sociálnych služieb.

1.1 Úlohy a kompetencie obce v zmysle platných sociálnych zákonov

V roku 2008 pristúpilo Ministerstvo práce, sociálnych vecí a rodiny SR k zásadnej zmene pri poskytovaní sociálnych služieb v Slovenskej republike. Prijatím **zákona NR SR č. 448/2008 Z. z. o sociálnych službách a o zmene a doplnení zákona č. 455/1991 Zb. o**

živnostenskom podnikaní (živnostenský zákon) v znení neskorších predpisov, ktorý nadobudol účinnosť 1. januára 2009 sa stanovili nové postupy a formy poskytovania sociálnych služieb. V zákone o sociálnych službách sú podrobne upravené povinnosti poskytovateľa sociálnej služby. Ide napríklad o povinnosť poskytovateľa sociálnych služieb vypracovať a dodržiavať procedurálne, personálne a prevádzkové podmienky poskytovania sociálnych služieb tzv. štandardy kvality.

Zákon o sociálnych službách rozdeľuje sociálne služby do 5 skupín:

1) sociálne služby krízovej intervencie, ktorými sú:

-
- terénna sociálna služba krízovej intervencie
 - nízkoprahové denné centrum,
 - integračné centrum,
 - komunitné centrum,
 - nocľaháreň,
 - útulok,
 - domov na polceste,
 - nízkoprahová sociálna služba pre deti a rodinu,
 - zariadenie núdzového bývania.

2) sociálne služby na podporu rodiny s deťmi, ktorými sú:

-
- pomoc pri osobnej starostlivosti o dieťa,
 - zariadenie dočasnej starostlivosti o deti,
 - služba na podporu zosúlad'ovania rodinného a pracovného života,
 - zariadenie starostlivosti o deti do troch rokov veku dieťaťa,
 - služba včasnej intervencie.

3) sociálne služby na riešenie nepriaznivej sociálnej situácie z dôvodu ťažkého zdravotného postihnutia, nepriaznivého zdravotného stavu alebo z dôvodu dovŕšenia dôchodkového veku, ktorými sú:

-
- zariadenia pre fyzické osoby odkázané na pomoc inej fyzickej osoby a pre fyzické osoby, ktoré dovŕšili dôchodkový vek (zariadenie podporovaného bývania, zariadenie pre seniorov, zariadenie opatrovateľskej služby, rehabilitačné stredisko, domov sociálnych služieb, špecializované zariadenie,

denný stacionár),

- opatrovateľská služba,
- prepravná služba,
- sprievodcovská služba a predčitateľská služba,
- tlmočnická služba,
- sprostredkovanie tlmočnickej služby,
- sprostredkovanie osobnej asistencie,
- požičiavanie pomôcok,
- posudková činnosť,
- zdravotná posudková činnosť,
- sociálna posudková činnosť,
- posudok o odkázanosti na sociálnu službu.

4) sociálne služby s použitím telekomunikačných technológií, ktorými sú:

-
- monitorovanie a signalizácia potreby pomoci,
 - krízová pomoc poskytovaná prostredníctvom telekomunikačných technológií,

5) podporné služby, ktorými sú:

-
- odľahčovacia služba,
 - pomoc pri výbere opatrovníckych práv a povinností,
 - denné centrum,
 - podpora samostatného bývania,
 - jedáleň,
 - práčovňa,
 - stredisko osobnej hygieny.

Druhy sociálnych služieb možno účelne a vhodne spájať a je ich možné poskytovať ambulantnou, terénnou a pobytovou formou a to na určitý aj neurčitý čas.

Obec je povinná poskytovať finančný príspevok na prevádzku poskytovanej sociálnej služby neverejnemu poskytovateľovi sociálnej služby, ktorý neposkytuje sociálnu službu s cieľom dosiahnuť zisk a poskytuje:

a) sociálnu službu v zariadení, ktorým je

1. nízkoprahové denné centrum,
 2. zariadenie pre seniorov,
 3. zariadenie opatrovateľskej služby,
 4. denný stacionár,
- b) terénnu sociálnu službu krízovej intervencie,
- c) nízkoprahovú sociálnu službu pre deti a rodinu,
- d) pomoc pri osobnej starostlivosti o dieťa podľa § 31,
- e) opatrovateľskú službu,
- f) prepravnú službu.

Obec utvára podmienky na podporu komunitného rozvoja v oblasti poskytovania sociálnych služieb podľa tohto zákona, na komunitnú prácu a komunitnú rehabilitáciu na účel predchádzania vzniku alebo predchádzania zhoršenia nepriaznivých sociálnych situácií a riešenia miestnych sociálnych problémov.

Komunitná práca v oblasti poskytovania sociálnych služieb je podpora aktivít členov miestnej komunity k svojpomocnému riešeniu sociálnych problémov v rámci miestneho spoločenstva, najmä rozvojom sociálnych služieb.

Rozvoj sociálnych služieb je jedným z predpokladov hospodárskeho a sociálneho rozvoja obce, a preto je nevyhnutné, aby obec zohľadňovala rozvoj sociálnych služieb v súlade so stanovenými národnými prioritami. Obec má podľa zákona č. 448/2008 Z.z. o sociálnych službách a o zmene a doplnení zákona č. 455/1991 Zb. o živnostenskom podnikaní (živnostenský zákon) v znení neskorších predpisov (ďalej len podľa zákona) podľa § 80 povinnosť vypracovať a schváliť **komunitný plán sociálnych služieb** na základe národných priorít rozvoja sociálnych služieb, v ktorom zohľadňuje miestne špecifiká a potreby fyzických osôb v oblasti sociálnych služieb poskytovaných v jej územnom obvode, určuje potreby rozvoja sociálnych služieb a určuje personálne podmienky, finančné podmienky, prevádzkové podmienky a organizačné podmienky na ich zabezpečenie a do 15 dní od jeho schválenia ho predkladá vyššiemu územnému celku, v ktorého územnom obvode sa nachádza.

Obcou/mestom vypracovaný a schválený komunitný plán je nielen zákonom stanovená povinnosť, ale pomôže obci spoznať jej sociálnu situáciu, a tým lepšie zaviesť adekvátne

sociálne služby. Je to záväzný dokument, nie však nemenný. Jeho cieľom je:

- posilňovať sociálnu súdržnosť, spolupatričnosť všetkých obyvateľov obce a zapájanie čo najširšieho spektra občanov do verejného života,
- plánovať sociálne smerovanie a uplatňovať sociálne služby tak, aby plnilo potreby všetkých sociálnych skupín v ich prirodzenom sociálnom prostredí,
- skvalitňovať už existujúce sociálne služby,
- predchádzať sociálnej izolácii či diskriminácii jednotlivcov, určitých sociálnych skupín,
- opätovne začleňovať do komunity tých, ktorí z nej boli vylúčení alebo sú sociálne ohrození (alebo predstavujú pre obyvateľov hrozbu, vyvolávajú strach, neistotu).

Zákon o sociálnych službách stanovuje pôsobnosť obce a stanovuje jej nasledujúce **kompetencie a úlohy vo vzťahu ku komunitnému plánu:**

OBEC:

- a) vypracúva, schvaľuje komunitný plán sociálnych služieb vo svojom územnom obvode,
- b) utvára podmienky na podporu komunitného rozvoja,
- c) je správnym orgánom v konaniach o:
 - 1) odkázanosti na sociálnu službu v zariadení pre seniorov, v zariadení opatrovateľskej služby, v dennom stacionári, v odkázanosti na opatrovateľskú službu,
 - 2) zániku odkázanosti na sociálnu službu uvedenú v prvom bode,
 - 3) odkázanosti na sociálnu službu uvedenú v prvom bode po zmene stupňa odkázanosti,
 - 4) povinnosti zaopatrených plnoletých detí alebo rodičov platiť úhradu za sociálnu službu alebo jej časť podľa § 73 ods. 13,
- d) vyhotovuje posudok o odkázanosti na sociálnu službu,
- e) poskytuje alebo zabezpečuje poskytovanie:
 - 1) sociálnej služby v nízkoprahovom dennom centre, nocľahárni, zariadení pre seniorov, zariadení opatrovateľskej služby a v dennom stacionári,
 - 2) nízkoprahovej sociálnej služby pre deti a rodinu,

- 3) opatrovateľskej služby,
 - 4) prepravnej služby,
 - 5) odľahčovacej služby,
 - 6) pomoci pri osobnej starostlivosti o dieťa podľa § 31,
 - 7) terénnej sociálnej služby krízovej intervencie.
- f) poskytuje základné sociálne poradenstvo,
- g) môže poskytovať alebo zabezpečovať poskytovanie aj iných druhov sociálnej služby podľa §12,
- h) uzatvára zmluvu:
- 1) o poskytovaní sociálnej služby,
 - 2) o poskytnutí finančného príspevku pri odkázanosti fyzickej osoby na pomoc inej fyzickej osoby pri úkonoch sebaobsluhy a finančný príspevok na prevádzku sociálnej služby neverejnému poskytovateľovi sociálnej služby,
- i) zriaďuje, zakladá a kontroluje nocľaháreň, nízkoprahové denné centrum, zariadenie pre seniorov, zariadenie opatrovateľskej služby a denný stacionár,
- j) môže zriaďovať, zakladať a kontrolovať aj iné zariadenia podľa tohto zákona,
- k) iné činnosti - bod k) až v) podľa § 80.

Na úrovni mesta Brezová pod Bradlom je problematika sociálnych služieb legislatívne upravená formou všeobecne záväzného nariadenia. Konkrétne sa jedná o tieto VZN:

- VZN č. 3/2019 o zabezpečení stravovania dôchodcov + Dodatok č. 1,
- VZN č. 9/2017 o prepravnej službe,
- VZN č.3/2023 o podmienkach poskytovania dotácie z rozpočtu mesta,
- VZN č. 4/2015 o opatrovateľskej službe + Dodatky č.1 a 2,
- VZN č. 2/2015 o poskytovaní jednorazovej dávky v hmotnej núdzi občanom mesta Brezová pod Bradlom + Dodatok č.1,
- VZN č. 3/2010 o odľahčovacej službe,
- VZN č. 2/2023 o mieste a čase zápisu dieťaťa na plnenie predškolskej dochádzky a o výške finančných príspevkov na čiastočnú úhradu nákladov na výchovu a vzdelávanie v školách a školských zariadeniach,
- VZN č. 1/2011 - Štatút zariadenia sociálnych služieb - nocľaháreň,

- VZN č. 1/2023 Monitorovanie a signalizácia potreby pomoci.

Sociálna oblasť je však čiastočne začlenená aj do ďalších VZN mesta, ktoré sa týkajú napríklad vyberaní daní, poplatkov za komunálne odpady, poskytovaní služieb na trhovách miestach na území obce, a pod.

1.2 Strategické podklady k spracovaniu komunitného plánu

Pri spracovaní komunitného plánu je nutné rešpektovať a zohľadňovať viaceré stratégie a priority, ktoré sú definované v lokálnych, regionálnych, národných a európskych strategických dokumentoch. Konkrétne sa jedná o nasledujúce dokumenty:

a) miestne dokumenty

- Program hospodárskeho a sociálneho rozvoja mesta Brezová pod Bradlom,
- Všeobecne záväzné nariadenia mesta,

b) regionálne dokumenty

- Program hospodárskeho a sociálneho rozvoja Trenčianskeho samosprávneho kraja 2022-2030,
- Konceptia rozvoja sociálnych služieb Trenčianskeho samosprávneho kraja do roku 2030,

c) národné dokumenty

- Národné priority rozvoja sociálnych služieb na roky 2021-2030,
- Stratégia deinštitucionalizácie systému sociálnych služieb a náhradnej starostlivosti v Slovenskej republike,
- Národný program aktívneho starnutia na roky 2021-2030,
- Národný program rozvoja životných podmienok osôb so zdravotným postihnutím na roky 2021-2030,
- Kľúčové oblasti a akčné plány štátnej politiky voči mládeži v Slovenskej republike.

MPSVR SR v marci 2021 schválilo **Národné priority rozvoja sociálnych služieb** ako záväzný dokument, vypracovaný v súlade so zákonom s cieľom cyklicky pozitívne ovplyvňovať rozvoj sociálnych služieb v SR, a to cestou definovania politiky smerovania sociálnych služieb na národnej úrovni a následne formulovania základných priorít tohto rozvoja a predpokladov na dosiahnutie týchto priorít.

Dokument definuje nasledujúce národné priority:

- 1. Prechod z inštitucionálnej na komunitnú starostlivosť a podporu s cieľom zabezpečenia dostupnosti rôznorodých sociálnych služieb komunitného charakteru v súlade s potrebami cieľových skupín sociálnych služieb,*
- 2. Zavedenie systému integrovanej sociálno-zdravotnej starostlivosti,*
- 3. Podpora prepájania sociálnych služieb a neformálnej (najmä rodinnej) starostlivosti ako súčasti systému starostlivosti o osoby odkázané na pomoc inej fyzickej osoby,*
- 4. Podpora zvyšovania kvality sociálnych služieb.*

2 ANALYTICKÁ ČASŤ

2.1 Analýza súčasnej situácie mesta vo vzťahu k sociálnej a demografickej oblasti

Základnou úlohou obce a mesta pri výkone samosprávy je starostlivosť o všestranný rozvoj svojho územia a o potreby jeho obyvateľov. Mesto Brezová pod Bradlom sa v rámci spracovania rozvojových a strategických dokumentov snaží práve o dosiahnutie tohto cieľa.



Mesto Brezová pod Bradlom leží v údolí Brezovského potoka, na rozhraní Malých Karpát a Myjavskej pahorkatiny, približne 13 km od okresného mesta Myjava, 17 km od mesta Senica a 28 km od mesta Piest'any.

Centrum mesta leží na súradnici 48° 39' 57" severnej zemepisnej šírky (N) a 17° 32' 26" východnej zemepisnej dĺžky (E). Priemerná nadmorská výška mesta je 265 m.n.m. a celková rozloha mesta je 41,08 km².

V rámci územného členenia Slovenskej republiky sa mesto Brezová pod Bradlom zaraďuje do Trenčianskeho samosprávneho kraja, do okresu Myjava. Katastrálne územie mesta Brezová pod Bradlom susedí s obcami Prieipasné, Košariská a Bukovec v rámci Trenčianskeho kraja a s obcami Dobrá Voda a Hradište pod Vrátnom v rámci Trnavského samosprávneho kraja.

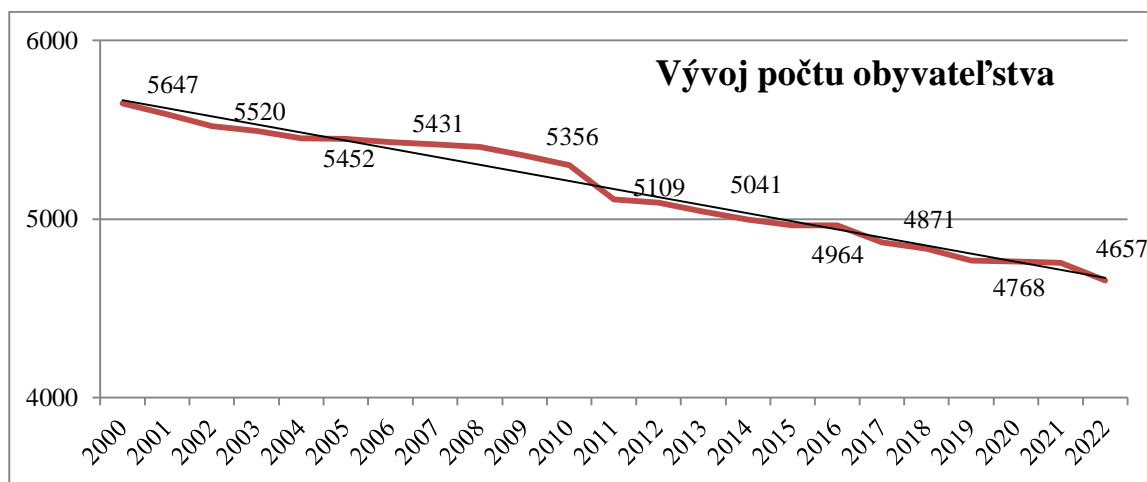
2.1.1 Demografia mesta

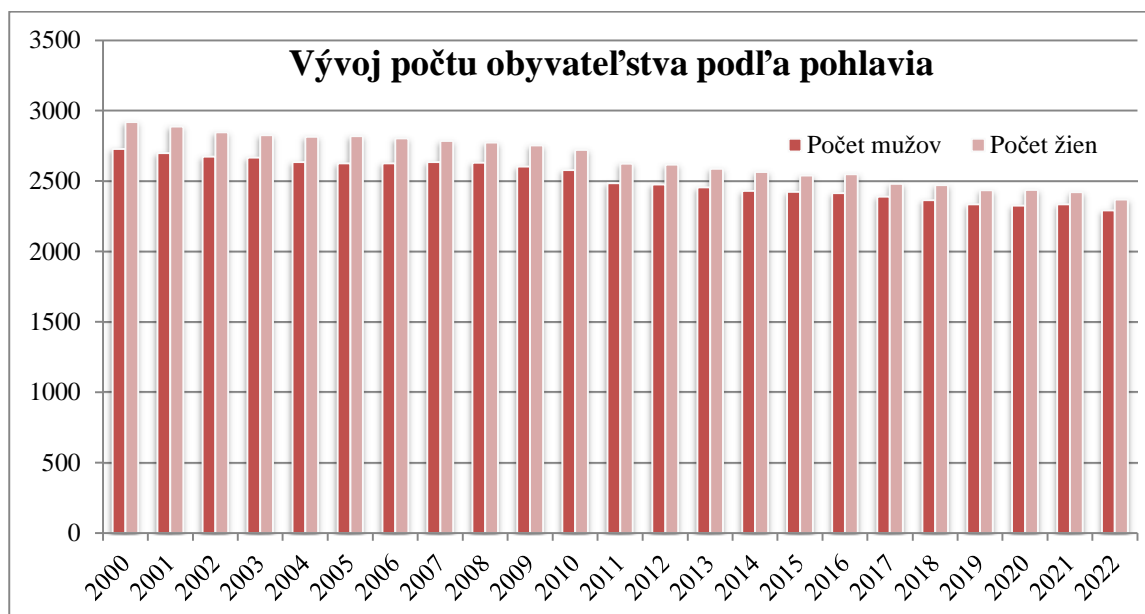
Počiatok najstaršieho osídlenia územia Brezovej pod Bradlom siaha do eneolitu – neskorej doby kamennej. Ďalšie nálezy sú zo začiatku bronzovej doby. Prvá písomná zbierka o meste pochádza z roku 1262, kedy sa spomína ako osada Brezová. V roku 1564 došlo k zaľudneniu Brezovej, v r. 1568 sa ako Brezowa spomína v urbári čachtického panstva. V roku 1598 bolo na Brezovej už 111 domov. V roku 1709 získala Brezová privilégium panovníka Jozefa I. jarmočné právo a stala sa oppidom – zemepanským mestečkom. Brezová i jej kopanice prudko rástli. V roku 1753 bolo v Brezovej 209 remeselníkov. Rozvíjali sa najmä cechy garbiarsky, ševcovský, mäsiarsky, existoval i cech čižmársky. Nárast obyvateľstva pokračoval ešte v 1. pol. 19. storočia. V roku 1837 mala Brezová 6325 obyvateľov (5937 evanjelického, 246 rímskokatolíckeho a 142 židovského vyznania).

Väčšina obyvateľov sa venovala poľnohospodárstvu, role vlastnili i remeselníci. Darilo sa garbiarom, Brezová sa v 1. pol. 19. st. stala jedným z najdôležitejších centier výroby kože na Slovensku. V druhej polovici 19. st. sa zastavil rast Brezovej a nastal postupný pokles počtu jej obyvateľov, ktorý trval až do vzniku prvej Československej republiky. Poštový úrad mala Brezová od roku 1875, telegrafné spojenie od roku 1878 a železnicu až od roku 1899.

Aktuálny vývoj v demografickej oblasti je výsledkom základných demografických procesov reprodukcie, či už prirodzených alebo mechanických. V rozmedzí rokov 2000 - 2022 počet obyvateľov mesta Brezová pod Bradlom kontinuálne klesal - z počtu 5647 obyvateľov v roku 2000 na 4657 obyvateľov v roku 2022.

Z pohľadu rozdelenia obyvateľstva podľa pohlavia, je celkový počet žien v celom sledovanom období vyšší ako počet mužov. Najvyšší rozdiel medzi počtom mužov a žien bol dokumentovaný v roku 2005, kedy v obci žilo o 193 žien viac ako počet mužov, postupne sa však rozdiely v počte pohlaví zmenšovali, v roku 2021 žilo v obci o 87 žien viac ako počet mužov.

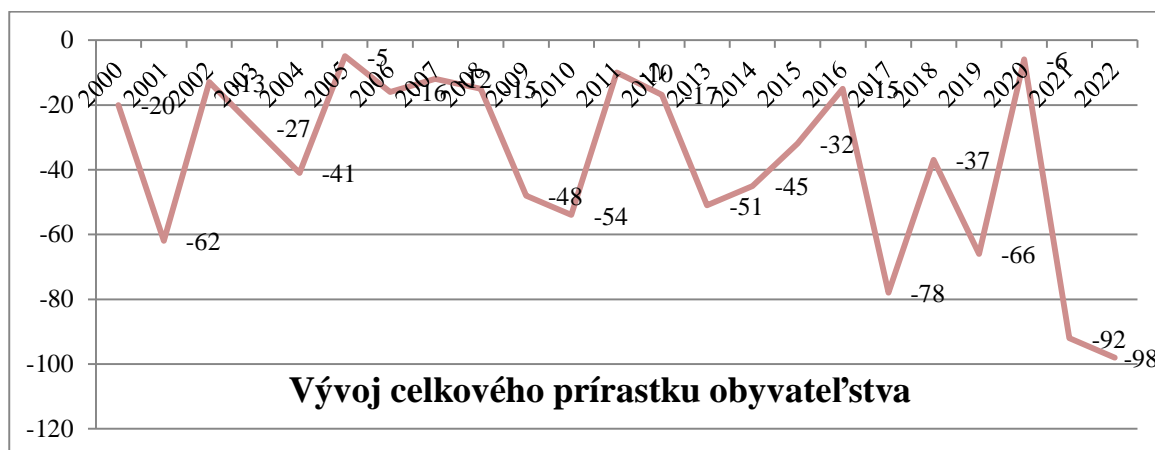




	2000	2004	2008	2012	2016	2018	2019	2020	2021	2022
Počet sobášov	27	20	29	17	23	27	29	28	17	21
Počet rozvodov	12	14	12	9	13	13	14	11	13	12
Počet narodených	35	43	49	48	44	36	36	33	30	17
Počet zomretých	48	46	36	38	50	43	51	57	70	63
Počet prisťahovaných	63	86	64	45	80	74	56	66	42	62
Počet vystťahovaných	70	124	91	72	87	104	107	48	95	114

Zdroj: ŠÚ SR, 2023, <https://datacube.statistics.sk/>

Na základe vybraných ukazovateľov a vývoja demografickej situácie v meste možno konštatovať, že v meste je dokumentovaná dlhodobá klesajúca úroveň celkového počtu obyvateľstva, ktorá je jednak dôsledkom negatívneho prirodzeného prírastku v meste, kedy sa rodí menej detí v porovnaní s celkovým počtom úmrtí, jednak dôsledkom negatívneho migračného salda, kedy počty prisťahovaných obyvateľov do mesta sú nižšie ako počty vystťahovaných z mesta. Celkový prírastok je v celom sledovanom období rokov 2000-2022 negatívny, dosahujúci hodnotu -840 (zdroj: Štatistický úrad SR, 2023, <https://datacube.statistics.sk/>).



Štruktúra obyvateľstva

- Podľa údajov zo Sčítania obyvateľov, domov a bytov z roku 2021, v meste dominuje **slovenská národnosť**, ktorá tvorí viac ako **93% z celkovej populácie** v meste. K českej národnosti prihlásilo 0,7% obyvateľov, k maďarskej národnosti 6 občania, k rómskej 4 občania, k ukrajinskej národnosti 23 občania. Po 1 občani sa prihlásilo k rusínskej, nemeckej, moravskej, poľskej a ruskej národnosti. Pri 224 občanoch národnosť zistená nebola a 17 občanov sa prihlásilo k ostatným národnostiam.
- Z hľadiska náboženského vyznania v meste sa 18,32% obyvateľstva prihlásilo k rímskokatolíckej cirkvi, 33,48% k evanjelickej cirkvi augsburského vyznania. Bez vyznania je v meste 39,91%. Z iných náboženstiev sa 27 občanov prihlásilo ku gréckokatolíckej cirkvi, 1 občan k reformovanej kresťanskej cirkvi, 34 občanov k pravoslávnej cirkvi, 35 občanov k náboženskej spoločnosti Jehovovi svedkovia. 78 obyvateľov sa hlási k iným vierovyznaniam, pri 227 občanoch vierovyznanie zistené nebolo.
- V kontexte úrovne vzdelanosti populácie mesta, ktorá sa stáva jedným z predpokladov významne vplyvajúcim na celkovú schopnosť rozvoja územia, možno konštatovať, že pri obyvateľoch dominuje **úplné stredné vzdelanie s maturitou**, ktoré dosahuje viac ako 30% obyvateľstva. Vysokoškolské vzdelanie dosiahlo viac ako 13% obyvateľstva. Základné vzdelanie bolo zistené pri viac ako 15% obyvateľstva. Pri 152 občanoch vzdelanie nebolo zistené.
- V kontexte vekového zloženia obyvateľstva mesta Brezová pod Bradlom, prevládajú

osoby v produktívnom veku, pričom ich zastúpenie eviduje nárast od roku 1996. Negatívne vývojové tendencie možno pozorovať aj v skupine osôb v poproduktívnom veku, kedy dochádza k pozvoľnému nárastu tejto skupiny. V meste dochádza k rýchlejšiemu rastu indexu starnutia, v porovnaní s priemerom SR, ako aj z pohľadu priemerného veku obyvateľstva je nárast oveľa rýchlejší v porovnaní s dokumentovaným zvyšovaním priemerného veku na úrovni SR.

Podiel osôb:	1996	2000	2005	2010	2015	2018	2019	2020	2021	2022
v predproduktívnom veku	21,93	18,54	13,84	11,49	11,54	11,65	11,62	11,59	12,11	11,66
v produktívnom veku	69,53	72,6	76,83	77,52	72,56	69,36	68,18	67,68	66,5	65,69
v poproduktívnom veku	8,54	8,85	9,33	11,00	15,89	18,99	20,2	20,73	21,39	22,65

	1996	2000	2005	2010	2015	2018	2019	2020	2021	2022
Priemerný vek obyvateľstva										
Brezová pod Bradlom	33,24	34,93	37,51	39,92	42,56	43,96	44,43	44,7	44,92	45,56
SR	48,7	44,2	39,54	38,23	42,41	46,59	47,95	49,2	41,39	41,62
Index starnutia										
Brezová pod Bradlom	38,96	47,76	67,37	95,73	137,7	163,06	173,83	178,8	176,56	194,29
SR	51,22	59,78	70,74	81,01	94,22	101,9	104,8	107,34	108,27	110,95

2.1.2 Nezamestnanosť

Okres Myjava, do ktorého patrí mesto Brezová pod Bradlom, má v rámci Trenčianskeho samosprávneho kraja evidovanú takmer totožnú mieru nezamestnanosti ako je priemer kraja. K 31.12.2021 bola v okrese evidovaná miera nezamestnanosti na úrovni 2,24 %. Pre porovnanie, na úrovni štátu bola evidovaná nezamestnanosť na úrovni 6,8%. Miera nezamestnanosti v meste, v roku 2021 bola 2,29%.

Z pohľadu počtu nezamestnaných v meste Brezová pod Bradlom, najviac osôb, ktoré si aktívne prácu hľadali, evidovali v meste v roku 2009, naopak najmenej bolo zaznamenaných nezamestnaných občanov v roku 2017.

rok	Uchádzači o zamestnanie
1996	0
2000	358
2003	224
2006	129
2009	429
2012	299
2014	225
2015	209
2016	128
2017	72
2018	112
2019	94
2020	139
2021	109

2.2 Analýza poskytovaných sociálnych služieb v meste

2.2.1 Školstvo

V meste Brezová pod Bradlom sú vytvorené podmienky pre vzdelávanie detí a mládeže od systému predškolskej výchovy až po 2. stupeň základnej školy, s doplnkovými zariadeniami mimoškolskej výchovnej činnosti.

A. MATERSKÉ ŠKOLY

V meste Brezová pod Bradlom sú v prevádzke 2 zariadenia materských škôl - Materská škola na Budovateľskej ulici a Materská škola na sídlisku D.Jurkoviča. Obe zariadenia MŠ sú bez právnej subjektivity.

Materská škola Budovateľská sídli v budove od svojho vzniku, v roku 1950, kedy bolo do MŠ zapísaných 75 detí. Deti sú rozdelené podľa veku do dvoch tried, pričom za každú triedu zodpovedajú dvaja pedagogickí pracovníci. Súčasťou zariadenia je aj školská jedáleň.

Materská škola na sídlisku D.Jurkoviča je štvortriedna s celodennou výchovou a vzdelávaním. Škola má tri pavilóny, v ktorých sú umiestnené jednotlivé triedy pre deti a hospodársky pavilón, v ktorom sa nachádza školská jedáleň a kuchyňa s príslušnými priestormi.

ZÁKLADNÉ ŠKOLY

Základné školstvo v meste Brezová pod Bradlom poskytuje vzdelávanie pre žiakov 1. a 2. stupňa základných škôl. V súčasnosti je v meste k dispozícii jedna základná škola:

- **Základná škola Dr. Štefana Osuského, Dolné Lúky 357, Brezová pod Bradlom** - je plnoorganizovaná škola s právnou subjektivitou v zriaďovateľskej pôsobnosti mesta Brezová pod Bradlom, s vyučovacím jazykom slovenským, ktorú aktuálne navštevuje 352 (2023/2024) - 142 žiakov na 1. stupni a 210 žiakov na 2. stupni. Celkový počet tried je 18 (8 tried v rámci 1. stupňa a 10 tried v rámci 2. stupňa). Základnú školu navštevujú aj deti z okolitých obcí - Košarísk, Bukovca, Priepasného, Hradišťa pod Vrátnom.

Zriaďovateľom školy je mesto Brezová pod Bradlom, pričom zamestnáva 32 pedagogických a 14 nepedagogických pracovníkov. V rámci mimoškolskej činnosti majú žiaci možnosť navštevovať záujmové krúžky - cvičenia zo slovenského jazyka,

hravú atletiku, ľahkú atletiku, loptové hry, výtvarnú výchovu, počítačovo - matematické úlohy a hry, šikovniček. Základná škola má v svojej organizácii aj dve školské zariadenia - Školský klub a Školskú jedáleň.

Doplňkové štúdium zabezpečuje v meste **Základná umelecká škola**, ktorá poskytuje doplnkové vzdelanie pre deti i dospelých v odboroch - hudobný, výtvarný, tanečný odbor a keramika. Škola niekoľkokrát ročne usporadúva koncerty a výstavy jej žiakov. Zriaďovateľom školy je mesto Brezová pod Bradlom. Vyučovanie prebieha v popoludňajších hodinách. V školskom roku 2023/2024 bolo na štúdium zapísaných celkovo 285 evidovaných žiakov. Na škole vyučuje 10 pedagógov.

V meste je k dispozícii aj **Centrum voľného času**, ktoré vzniklo ako detašované pracovisko ČVČ v Myjave. Od 1.januára 2005 sa zriaďovateľom CVC stalo mesto Brezová pod Bradlom. Centrum zastrešuje krúžkovú a príležitostnú činnosť a podieľa sa aj pri organizovaní mestských podujatí.

2.2.2 Zdravotníctvo

Zdravotnícka infraštruktúra v Brezovej pod Bradlom je zabezpečená prostredníctvom troch praktických lekárov pre dospelých, troch stomatólogov, gynekológa.

Okrem lekárov poskytujú zdravotné služby na území mesta aj rehabilitační pracovníci, rehabilitačná masérka. Zdravotnícke služby sa primárne sústreďia v budove zdravotného strediska. Budova je jedinou bezbariérovou budovou v meste.

V meste sú pre obyvateľov k dispozícii aj služby dvoch lekární.

2.2.3 Služby v obci

V rámci verejnej vybavenosti mesta je pre obyvateľov k dispozícii dostatok zariadení a priestorov na aktívne trávenie voľného času. Pre prehľadnosť sú rozdelené podľa konkrétnych oblastí:

- a) **KULTÚRA** - kultúrna činnosť je na území mesta zastrešená Oddelením sociálnym, školstva, kultúry a projektov a Mestskej knižnice, v riadiacej sekcii mestského úradu. Vybavenostnú sieť zariadení kultúry na území mesta Brezová pod Bradlom reprezentujú nasledovné zariadenia mestského významu:

- **mestská knižnica**, ktorá vznikla už v roku 1925. Zriaďovateľom knižnice je

mesto, pričom knižnica je jeho organizačnou zložkou. Knižnica poskytuje svojim používateľom absenčné i prezenčné služby, kopírovacie služby, medziknižničnú výpožičnú službu, faktografické informácie, kultúrno-vzdelávacie aktivity pre deti a dospelých, internet.

- **Národný dom Štefánikov**, ktorý je kultúrnou pamiatkou, a ktorý slúži na organizovanie rôznych kultúrnych, spoločenských a pamätných podujatí.
- **Múzeum Dušana S. Jurkoviča** venovaná najväčšiemu slovenskému architektovi prvej polovice 20. storočia. Múzeum usporadúva kultúrno-vzdelávacie aktivity pre žiakov brezovskej základnej školy i pre dospelých obyvateľov.
- ďalšie pamätihodnosti - Kostol najsvätejšej Trojice (národná kultúrna pamiatka), evanjelický kostol s areálom, Pamätný dom Hurbanovcov, remeselnícky dom, Mohyla M.R.Štefánika, pomník a hrob D.Jurkoviča, pamätná tabuľa S. Jurkoviča, pomník s bustou J. M. Hurban, pomník s bustou J. Husa, Chata Bradlo a Národný dom Štefánikov - jedná sa o národné pamiatky zapísané na Ústrednom zozname pamiatkového fondu.

Významným prvkom kultúrneho života mesta je časopis **Novinky spod Bradla**. Mesačník mesta Brezová pod Bradlom vydáva MsÚ Brezová pod Bradlom. Novinky spod Bradla informujú o dianí v Brezovej pod Bradlom. Okrem časopisu má Brezová pod Bradlom i mestskú televíziu TV Brezová. TV Brezová vysiela pravidelne týždenne Správy spod Bradla, krátke zozrihy z najvýznamnejších udalostí mesta.

- b) **ŠPORT** - základným športovým zariadením je športový areál, ktorý je tvorený futbalovým štadiónom s trávnatým povrchom, tréningovým futbalovým ihriskom s umelým povrchom, kúpaliskom, volejbalovým ihriskom, tenisovými kurtami. V areáli je vybudované detské ihrisko s oddychovou zónou, v areáli CVČ je vybudovaná voľnočasová zóna s altánkom a workoutovým ihriskom. Pri základnej škole je vybudovaný športový areál s tartanovou dráhou a multifunkčným ihriskom. V meste sú ďalej k dispozícii streetbalové ihrisko, futbalové ihrisko, detský park Úsmev so zariadením pre malé deti, detské ihrisko Rodinka na Dolných Lúkach s oddychovou zónou pre dospelých. Na severnej strane vrchu Bradlo sa nachádza lyžiarsky vlek Tatrahoma P-300 s vývoznou kapacitou 200 osôb/hod. na 360 m dlhej

lyžiarskej zjazdovke s priemernou náročnosťou.

c) **CESTOVNÝ RUCH** - v meste je aktívny cestovný ruch, ktorý súvisí najmä so zachovalým prírodným bohatstvom, pôvodnou stavebno-technickou infraštruktúrou, bohatými a významnými historickými udalosťami na území mesta a regiónu, remeselnými a tradičnými ľudovými hodnotami a s významnými rodákmi a osobnosťami spätými s mestom. V meste sú k dispozícii ubytovacie kapacity penziónového typu, stravovacie zariadenia reštauračného a kaviarenskeho typu. Na Bradle je vybudovaný Infobod so sociálnym zariadením a zrekonštruovaná je tiež Chata Bradlo.

d) **VEREJNÁ SPRÁVA** - v meste Brezová pod Bradlom fungujú v rámci Mestského úradu nasledovné úrady:

- Oddelenie vnútornej správy,
- Oddelenie sociálne, školstva, kultúry a projektov,
- Útvar financií a majetku,
- Útvar výstavby, životného prostredia a dopravy.

V rámci ďalších poskytovaných verejných služieb majú obyvatelia mesta k dispozícii služby mestskej polície, dobrovoľného hasičského zboru, pošty.

Z pohľadu ďalšej verejnej vybavenosti sa v meste ďalej vyskytujú rôzne maloobchodné prevádzky, služby súkromného prepravcu, autoškola, cestovná kancelária, pohrebničníctvo. Obyvatelia mesta a okolia majú priamo na území mesta možnosť využívať tiež služby čerpacej stanice, projekčné a inžinierske služby, videoslужby, umelecke služby, elektroinštalačné a strojárské služby, chovateľské služby, auto - moto služby, inštalatérské služby.

2.2.4 Spolková činnosť v meste

V meste Brezová pod Bradlom je aktívnych niekoľko spolkov a organizácií:

- Asociácia priateľov Francúzska,
- Ateliér pod Bradlom,
- Cyklistický klub Bradlo Bike,
- DHZ,
- Futbalový klub Bradlan Brezová,

- FS Brezová,
- Chrobáci (krížovky),
- Klub pletenej čipky,
- Klub spoločnosti MRŠ,
- MC Opička,
- Motoclub Free Spirit,
- Múzeum Dušana Samuela Jurkoviča,
- Otužilci spod Bradla,
- OZ Darts Club Trezor,
- OZ Charis,
- Posolstvo o.z.
- PZ Klenová,
- ŠK Bradlan Brezová,
- Tenisový klub Domino,
- TJ Sokol Brezová pod Bradlom,
- Yarekbike,

2.2.5 Znevýhodnené skupiny

Cieľovým zameraním sociálnej práce je nielen jednotlivec, ale predovšetkým skupina, komunita a sociálne prejavy, ktoré sa skupín dotýkajú. Znevýhodnené skupiny sú definované spoločným znakom odvodeným od sociálneho znevýhodnenia, teda od znaku, ktorý ho posúva do polohy závislosti na iných osobách alebo na štátnych opatreniach. Úbytok populácie, jej starnutie a migrácia spôsobujú konštantný pokles celkového počtu obyvateľov komunity, čo sa odráža na problémovom rozvoji oblasti sociálnych služieb. Keďže starnutie obyvateľstva nie je možné zastaviť, je potrebné venovať zvýšenú pozornosť práve tejto oblasti a plánovať sociálne služby v kontexte tohto indikátora.

Mesto Brezová pod Bradlom definovala na svojom území tieto sociálne znevýhodnené skupiny:

- a) starší občania - seniori,
- b) nezamestnaní a zamestnaní s nízkym vzdelaním,
- c) deti, mládež a rodiny v riziku sociálneho vylúčenia,

d) občania so sociálnymi a spoločenskými problémami.

Pre znevýhodnené skupiny a sociálne odkázaných občanov je dôležité, či je služba poskytovaná bezplatne, alebo je potrebné za službu platiť. Za väčšinu služieb je nutné platiť, avšak časť nákladov berie na seba mesto. Mesto Brezová pod Bradlom v rámci existujúcich kompetencií v oblasti sociálnej politiky zabezpečuje viaceré úlohy:

- ✓ opatrovateľská služba v domácom prostredí,
- ✓ podpora spolkovej činnosti na území mesta,
- ✓ príspevok na stravovanie dôchodcov,
- ✓ denné centrum,
- ✓ prepravná služba,
- ✓ jednorazová dávka v hmotnej núdzi,
- ✓ zariadenie sociálnej služby - Nocľaháreň.

Starší občania

Starší občania sú pre potreby komunitného plánu dôležitou skupinou, ktorá si z demografického hľadiska vyžaduje najväčšiu pozornosť zo strany poskytovateľa sociálnej služby. Sociálne služby sú poskytované občanom, ktorí dosiahli vek rozhodný pre priznanie starobného dôchodku a ocitli sa v situácii vyžadujúcej podporu komunity. Pre túto skupinu sú typické tieto prejavy:

- predlžovanie individuálneho, ako aj priemerného veku,
- nárast chorobnosti a závislosti na sociálnej pomoci,
- zvýšené riziko straty partnera a s tým súvisiace sociálne a ekonomické zmeny,
- pretrvávajúci potenciál jednotlivcov pre vlastný prospech, ako aj pre prospech komunity.

V rámci tejto skupiny obyvateľov je v meste Brezová pod Bradlom pozorovateľná stúpajúca tendencia osôb v tejto skupine v porovnaní k pomeru k ostatným kategóriám populácie komunity. Avšak dochádza aj k poklesu osôb v skupine predproduktívneho veku.

Na území mesta je aktívny klub - **Denné centrum seniorov**, zameraný na organizovanie spoločenského a kultúrneho života seniorov. Jednota dôchodcov sa aktívne podieľa na organizovaní spoločenských akcií v meste, organizuje pre svojich členov rôzne

družobné stretnutia, spolupracuje v kultúrnej oblasti s mestom a materskými školami. Klub v meste vznikol v roku 1997, pričom aktuálnu členskú základňu tvorí približne 90 členov. Mestský úrad pravidelne z rozpočtu mesta vynakladá značnú časť finančných prostriedkov na chod klubu, ktoré sa využívajú najmä na organizáciu podujatí a zájazdov. Klub je aktívny aj pri družobnej spolupráci s inými klubmi na Slovensku. Klub na pravidelné stretávanie využíva zrekonštruované priestory bývalej materskej školy na Nám. 7. apríla.

Mesto Brezová pod Bradlom zabezpečuje v rámci tejto skupiny obyvateľov **opatrovateľskú službu** v domácom prostredí, kde zamestnáva celkovo **9 opatrovateľiek** - 8 na plný úväzok a 1 na polovičný úväzok. V rámci opatrovateľskej služby poskytujú opatrovateľky nasledujúce služby pre odkázané osoby:

- hygiena
 - a) osobná hygiena,
 - b) celkový kúpeľ,
- stravovanie a dodržiavanie pitného režimu
 - a) porciovanie stravy,
 - b) obsluha,
 - c) kŕmenie a pomoc pri pití,
- vyprázdňovanie močového mechúra a hrubého čreva
 - a) sprievod na toaletu,
 - b) pomoc pri obliekaní a vyzliekaní,
 - c) účelná očista po toalete,
 - d) sprievod z toalety,
 - e) podanie podložnej misy, močovej fľaše s následným očistením podložnej misy,
 - f) ochrana osobnej a posteľnej bielizne pred znečistením (nasadenie a výmena plienky),
- obliekanie a vyzliekanie
 - a) výber oblečenia,
 - b) obliekanie, obúvanie,
 - c) vyzliekanie, vyzúvanie,
- mobilita, motorika

- a) sprievod pri chôdzi,
 - b) pomoc pri vstávaní z lôžka, pomoc pri líhaní na lôžko,
 - c) polohovanie,
 - d) pomoc pri manipulácii s predmetmi,
 - e) obsluha a premiestňovanie predmetov dennej potreby,
- dodržiavanie liečebného režimu (nákup liekov a ich podávanie, meranie krvného tlaku, pulzu a telesnej teploty, kontrola glykémie glukomerom)
 - ďalšie obslužné činnosti - bežné upratovanie, nakupovanie a pod.

Opatrovateľská služba je poskytovaná počas pracovných dní, v rozsahu najviac 7,5 hodiny denne, prostredníctvom opatrovateliek.

Priamo na území mesta sa nenachádzajú zariadenia poskytujúcu celodennú starostlivosť o seniorov. Zariadenia sa však nachádzajú v okolí mesta Brezová pod Bradlom:

- Centrum sociálnych služieb Jesienka v Myjave,
- Zariadenie opatrovateľskej služby NEZÁBUDKA,
- Centrum sociálnych služieb v Novom Meste nad Váhom,
- Domov sociálnych služieb pre dospelých a zariadenie pre seniorov Senica,
- ADONIS Krajné,
- Zariadenie pre seniorov Mokry Háj,
- DD a DSS Klas, Vrbové,
- DD Hrachovište, n.o.

Mesto Brezová pod Bradlom poskytuje pre skupinu dôchodcov tiež **príspevky na stravovanie**, ktoré je zabezpečené počas pracovných dní, v rozsahu jednej stravovacej jednotky (polievka + hlavné jedlo). Stravovacie zariadenie si volí dôchodca zo zariadení na území mesta.

Pre skupinu seniorov tiež mesto zabezpečuje **prepravnú službu**, ktorá je poskytovaná jednorazovo, na základe písomnej žiadosti. Služba sa poskytuje počas pracovných dní, prioritne na prepravu do zdravotníckeho zariadenia.

Nezamestnaní občania a zamestnaní s nízkym vzdelaním

Občan vedený v evidencii uchádzačov o zamestnanie viac ako 12 mesiacov je chápaný ako znevýhodnená osoba na trhu práce, čo je predovšetkým spôsobené hrozbou poklesu pracovných návykov u tejto osoby. Mesto Brezová pod Bradlom v spolupráci s Ústredím práce, sociálnych vecí a rodiny Nové Mesto nad Váhom, pracovisko Myjava zamestnáva nezamestnaných občanov, čím podporuje udržiavanie pracovných návykov u osôb, ktoré majú problém uplatniť sa, alebo ktoré prišli o prácu kvôli nedostatočnému vzdelaniu.

Mesto má od roku 2015 zriadenú chránenú dielňu, v ktorej zamestnáva 4 zamestnancov v zmysle zákona o službách zamestnanosti.

V minulom období mesto Brezová pod Bradlom zamestnávalo nezamestnané osoby v spolupráci s ÚPSVaR v rámci absolventskej praxe, dobrovoľníckej služby či aktivačných prác, s cieľom integrácie nezamestnaných občanov, príp. znevýhodnených skupín na trhu práce, prostredníctvom udržiavania pracovných návykov u týchto občanov. Najmä dlhodobo nezamestnaní občania, navyknutí na pravidelný príjem sociálnych dávok, upadajú častokrát do pasivity a rezignácie. Tieto dávky v mnohých prípadoch vplyvajú na občanov skôr demotivačne, keďže poberatelia týchto dávok sa nesnažia zmeniť svoju sociálnu a životnú situáciu. Práce realizované takto zamestnanými občanmi majú pozitívny dopad aj na samotné mesto. Jedná sa primárne o tieto prínosy:

- zlepšenie ekonomických podmienok, sociálnych i kultúrnych podmienok v meste,
- tvorbu, ochranu, udržiavanie a zlepšovanie životného prostredia obyvateľov mesta Brezová pod Bradlom,
- podpora vzdelávania a získavania skúseností v meste,
- rozvoj a ochrana duchovných a kultúrnych hodnôt,
- rozvoj a podpora komunitnej činnosti v meste.

V súčasnom období je však v okrese Myjava evidovaná nízka úroveň nezamestnanosti, čo uľahčuje riešenie situácie tejto znevýhodnenej skupiny občanov mesta.

Deti, mládež a rodiny v riziku sociálneho vylúčenia

Jedná sa o cieľovú skupinu, kde príjemcami sociálnych služieb sú predovšetkým:

- jednotlivé ohrozené deti, mládež a mladí dospelí, ktorí sa nachádzajú v nepriaznivej

alebo krízovej sociálnej situácii, pre ktorú je potrebné nastaviť súbor opatrení na odstránenie, zmiernenie a zamedzenie prehĺbovania alebo opakovania porúch psychického, fyzického a sociálneho vývinu a je potrebné poskytnúť pomoc v závislosti od závažnosti poruchy a situácie.

- deti žijúce v nevyhovujúcom rodinnom prostredí (zanedbávané deti a mládež zo strany rodičov – nedostatočná úroveň záujmu a starostlivosti o výchovu, zabezpečovanie základných životných potrieb a pod.), deti zo sociálne slabších rodín, deti ohrozené syndrómom CAN (týrané, zneužívané a zanedbávané deti), deti a mládež s poruchami správania a s tendenciami k asociálnemu správaniu, deti s problémom záškoláctva, „mladí dospelí“ po ukončení ústavnej starostlivosti.

V komplexe skupiny detí a mládeže je potrebné zdôrazniť možnosti voľnočasových aktivít a vybudovanú sociálnu infraštruktúru v meste práve pre túto skupinu. Sieť materských škôl pravidelne organizuje mnoho aktivít v rámci výchovno-vzdelávacej činnosti. Jedná sa najmä o tieto aktivity - divadielka, mikulášske posedenia, rôzne druhy súťaží, karneval, výlety do okolia, tvorivé dielne, rôzne športové aktivity.

Pre starších sú v meste k dispozícii rôzne zariadenia pre výchovu v čase mimo vyučovania - školský klub detí, centrum voľného času, základná umelecká škola. Na území mesta sa nachádzajú rôzne druhy ihrísk - futbalové/tenisové/streetbalové, detské ihriská so zariadením, kúpalisko, ktoré umožňujú aktívne trávenie voľného času pre túto skupinu osôb.

Deti a mládež trávia aktívne voľný čas aj v rámci spolkov a záujmových združení - detského folklórneho súboru, futbalového klubu, lyžiarskeho klubu, hokejbalka, cyklistického klubu, tenisového klubu a pod. V rámci CVC navštevujú rôzne krúžky - rybársky, šachový a pod.

Mladí ľudia patria vo všeobecnosti medzi rizikové sociálne skupiny, pričom ich postavenie je podmienené najmä nedostatkom praktických skúseností, chýbajúcimi zručnosťami, ohrozením nezamestnanosti a horšou finančnou situáciou. Pre túto skupinu osôb sú charakteristické najmä predlžujúce sa obdobie prechodu zo školského systému na trh práce, ktoré je spojené s absenciou príjmov a sociálnych dávok, riziko sociálnej izolácie, marginalizácie a chudoby mladých ľudí s nízkym vzdelaním, závislosťou od rodiny a vyššou mierou nezamestnanosti v porovnaní s inými skupinami na trhu práce.

Pre mladé rodiny je charakteristický nízky príjem domácnosti, keďže sa jedná o

mladých ľudí s horšími šancami a príležitosťami na trhu práce, príp. o rodiny, kde je jedna osoba na materskej/rodičovskej dovolenke, alebo na úrade práce. Táto skupina nedisponuje dostatkom finančných prostriedkov na kúpu bytu, príp. splácanie úveru, preto sú tieto domácnosti odkázané na podporu verejného sektora.

Mesto Brezová pod Bradlom si uvedomuje znevýhodnené postavenie týchto skupín a v budúcom období sa bude zameriavať na vytváranie podmienok v sociálnom bývaní najmä prostredníctvom výstavby nájomných bytov, prostredníctvom podpory vytvárania pracovných miest na území mesta a tiež vytváraním a udržiavaním sociálnej infraštruktúry osobitne potrebnej pre túto skupiny osôb - jasle, materské a základné školy, voľnočasové aktivity, kvalitné prostredie mesta.

Občania so sociálnymi a spoločenskými problémami

Keďže sa jedná o najrôznorodjšiu skupinu znevýhodnených osôb, jej potreby, prístupy k nej, ako aj formy a nástroje sociálnej pomoci vo vzťahu k tejto skupine vyžadujú individuálne riešenia. Do skupiny občanov so sociálnymi a spoločenskými problémami mesto Brezová pod Bradlom zaraďuje týchto občanov:

- občania bez domova,
- občania prepustení z výkonu trestu odňatia slobody a ústavu na výkon väzby,
- občania spoločensky neprispôsobiví,
- závislí občania,
- rómska komunita.

V meste žije približne 140 Rómov /evidencia mesta/, pričom sa však nejedná o neprispôsobivých občanov.

Vzhľadom k rôznorodosti ostatných skupín a neexistencii štatistických údajov v požadovanej štruktúre a skladbe je možné počet skupiny a zvlášť niektorých jej kategórii len odhadnúť.

V rámci tejto skupiny obyvateľov mesto Brezová pod Bradlom poskytuje najmä **sociálnu službu - nocľaháreň**. Mesto zriadilo **nocľaháreň**, kde poskytuje služby pre osoby, ktoré nemajú zabezpečené nevyhnutné podmienky pre uspokojovanie základných životných potrieb, a ktoré nemajú zabezpečené ubytovanie. Poskytovanie služieb sa týka možnosti prenocovania a vytvárania podmienok na vykonávanie nevyhnutnej základnej osobnej

hygieny. Nocľaháreň nemá právnu subjektivitu, je organizačnou zložkou MsÚ a je v prevádzke celoročne s kapacitou 23 osôb. V Nocľahárni môže občan prenocovať len ak sa nenachádza pod vplyvom alkoholu alebo iných omamných látok. Požitie návykových a psychotropných látok je dôvodom na okamžité ukončenie poskytovania sociálnej služby.

Mesto tiež individuálne rieši osoby, ktoré sa ocitnú v krízových sociálnych situáciách, najmä prostredníctvom individuálnych mimoriadnych príspevkov, jednorazových príspevkov v hmotnej núdzi, poskytovaním poradenstva a pod.

V rámci tejto skupiny osôb je potrebné zaistiť priebežnú terénnu sociálnu prácu, pomoc k svojpomoci podporou programov a projektov zameraných na sociálnu inklúziu alebo využívaním rôznych foriem zamestnávania tejto cieľovej skupiny.

2.2.6 Stav poskytovaných služieb v meste

Sociálna infraštruktúra je primárne určená na uspokojovanie potrieb obyvateľstva, pričom jej rozmiestňovanie vychádza zo štruktúry osídlenia a veľkosti mesta. V rámci rozdelenia kompetencií zo strany štátu zodpovedá za sociálnu službu a terénnu sociálnu prácu obec/mesto.

Na území mesta Brezová pod Bradlom sú poskytované nasledujúce sociálne služby:

- ✓ poskytovanie opatrovateľskej služby
- ✓ poskytovanie prepravnej služby
- ✓ poskytovanie odľahčovacej služby
- ✓ poskytovanie príspevku na stravovanie dôchodcov
- ✓ poskytovanie jednorazových dávok v hmotnej núdzi z rozpočtu mesta
- ✓ poskytovanie poradenskej sociálnej činnosti
- ✓ podpora spolkov a organizácií na území mesta,
- ✓ Stretávanie sa seniorov v Dennom centre
- ✓ Poskytovanie SS v zariadení Nocľaháreň
- ✓ Umiestňovanie odkázaných občanov do zariadení SS
- ✓ poskytovanie sociálnej služby IDA (inteligentná domáca asistentka)
- ✓ Umiestnenie detí do MŠ, ZŠ, ZUŠ, CVČ
- ✓ Organizácia kultúrnych, športových a spoločenských podujatí v meste
- ✓ Spolupráca so spolkami, organizáciami, podnikateľmi

- ✓ Organizačné zabezpečenie poskytovania dotácií na stravu a pomôcok pre detí MŠ a žiakov ZŠ

Opatrovateľská služba je podľa § 41 zákona č. 448/2008 Z. z. o sociálnych službách je sociálna služba poskytovaná fyzickej osobe, ktorá je odkázaná na pomoc inej fyzickej osoby a jej stupeň odkázanosti je najmenej II podľa prílohy č. 3 zákona o sociálnych službách, alebo ktorá je odkázaná na pomoc pri úkonoch sebaobsluhy, úkonoch starostlivosti o svoju domácnosť a základných sociálnych aktivitách podľa prílohy č. 4 zákona o sociálnych službách. O poskytovanie opatrovateľskej služby môže požiadať občan, ktorý má trvalý pobyt v meste Brezová pod Bradlom a je podľa rozhodnutia o odkázanosti na sociálnu službu odkázaný na pomoc inej osoby. Opatrovateľská služba sa poskytuje najviac 7,5 hodiny denne, počas pracovných dní. Výška úhrady za poskytnutú opatrovateľskú službu je vo výške 1 € denne za jednu hodinu, ak je však príjem príjemcu nižší ako 1,3 násobku sumy životného minima, občan nie je povinný platiť úhradu za poskytnutú službu.

Aktuálne mesto zamestnáva 9 opatrovateliek - 8 na plný pracovný úväzok a 1 opatrovatelku na polovičný úväzok.

Mesto dostalo v rámci minulých období niekoľko nenávratných finančných príspevkov na podporu opatrovateľskej služby:

- Podpora opatrovateľskej služby v Brezovej pod Bradlom 3/2019 – 4/2021 – 163tis. €,
- Opatrovateľská služba v Brezovej pod Bradlom – 12/2021 – 11/2023 – 139 tis. €.

Prepravná služba je poskytovaná občanovi mesta, ktorý je odkázaný na individuálnu prepravu osobným motorovým vozidlom, má nepriaznivý zdravotný stav, obmedzenú schopnosť pohybu po rovine alebo po schodoch a obmedzenú schopnosť orientácie, a ktorý dosiahol vek min. 62 rokov. Fyzickej osobe sa preprava poskytuje jednorazovo, na základe žiadosti o poskytnutie prepravnej služby. Výška úhrady za prepravnú službu je stanovená na 0,50 EUR/za každý začatý kilometer (od 4. augusta 2010 do 28. decembra 2023 bola výška úhrady 0,25 EUR/za každý začatý kilometer). Pre osobu sprevádzajúcu imobilnú fyzickú osobu, alebo fyzickú osobu odkázanú na sprevádzanie, je služba poskytovaná bezplatne.

Zabezpečovanie **stravovania pre dôchodcov** je formou príspevku na stravovanie, počas pracovných dní, v čase od 11,00 do 13,00, pričom príspevok sa vzťahuje na stravnú

jednotku, ktorá pozostáva z polievky a hlavného jedla. Na príspevok má nárok občan mesta s dôchodkom, alebo s úhrnom dôchodkov do výšky 450 Eur. Strava sa poskytuje prostredníctvom poskytovateľa stravovacích služieb na území mesta, ktoré si dôchodca zvolí, pričom si rozdiel medzi hodnotou jedla a príspevkom mesta hradí priamo u neho. Príspevok mesta občanovi je určený vo výške 0,8 Eur na jednu stravovaciu jednotku v pracovnom dni.

Denné centrum v Brezovej pod Bradlom začínalo pôvodne ako Klub dôchodcov v Brezovej pod Bradlom v roku 1987 v priestoroch bývalých detských jasí. Úlohou centra je zabezpečiť "Aktívny a zdravý život seniorov". Cieľom je spestriť život členom centra, obohatiť ho kultúrnymi, spoločenskými podujatiami, poskytovať im spoločenské vyžitie, zdravotné zotavenie, poznanie prírodných krás našej vlasti a jej históriu, súčasnosť, poznanie ľudu, jeho zvykov. Členovia denného centra seniorov sú zároveň i členmi Základnej organizácie Jednoty dôchodcov Slovenska v Brezovej pod Bradlom

V rámci tejto skupiny obyvateľov mesto Brezová pod Bradlom poskytuje najmä **sociálnu službu - nocľaháreň**. Mesto zriadilo **nocľaháreň**, kde poskytuje služby pre osoby, ktoré nemajú zabezpečené nevyhnutné podmienky pre uspokojovanie základných životných potrieb, a ktoré nemajú zabezpečené ubytovanie. Poskytovanie služieb sa týka možnosti prenocovania a vytvárania podmienok na vykonávanie nevyhnutnej základnej osobnej hygieny. Nocľaháreň nemá právnu subjektivitu, je organizačnou zložkou MsÚ a je v prevádzke celoročne s kapacitou 23 osôb.

Mesto má vo vlastníctve 21 nájomných bytov, ktoré prideluje na základe žiadosti v zmysle zásad na pridelovanie **nájomných bytov**. Nájomné byty na ulici Horný rad č. 944/4 v Brezovej pod bradlom sú:

- 3 bezbariérové byty na prízemí, ktoré sú určené na bývanie občanom so zdravotným postihnutím,
- 18 bytov na 1. a 2. poschodí, ktoré sú určené prednostne na bývanie občanov s trvalým pobytom v meste Brezová pod Bradlom.

Aktuálne prebieha výstavba ďalších nájomných bytov /celkovo 35/, ktorých dokončenie je plánované na rok 2024.

V kontexte ďalších služieb, mesto Brezová pod Bradlom individuálne rieši ďalšie skupiny znevýhodnených osôb na území mesta, primárne formou individuálnych dotácií a

účelových príspevkov z rozpočtu mesta.

Mesto Brezová pod Bradlom okrem priameho poskytovania sociálnych služieb, aktívne podporuje spolkovú činnosť v meste. V nadväznosti na znevýhodnené skupiny sa podpora týka najmä organizácií a spolkov pôsobiacich na území mesta.

V rámci ďalších služieb sú na území mesta dostupné zdravotné stredisko s ambulanciami všeobecných lekárov a stomatólogov, lekáreň, pošta, futbalové ihrisko, kúpalisko, školské vonkajšie športoviská, telocvičňa, rekreačné strediská, možnosti stravovania, maloobchodné prevádzky a pod.

Mesto dostalo v minulých obdobiach rôzne granty a dotácie v oblasti komunitného života (letná čítareň pri mestskej knižnici, oddychová zóna pri CVČ, bylinkové záhrady, relaxačný chodník v MŠ a ďalšie). Významnejší príspevok bol na projekt Dušan S. Jurkovič - náš architekt (1/2018 – 12/2018), vo výške 376 tis. €. Cieľom projektu bola ochrana, podpora a rozvoj kultúrneho dedičstva cezhraničného regiónu, predstavenie odkazu česko-slovenského architekta. Aktivitami projektu boli vytvorené múzejné expozície cezhraničného charakteru, revitalizácia objektu kultúrneho dedičstva a ďalšie propagačné a prezentačné aktivity.

2.3 Analýza požiadaviek prijímateľov sociálnych služieb a ďalších obyvateľov

Mesto Brezová pod Bradlom, vzhľadom k demografickému vývoju, v budúcich obdobiach nepočíta s nárastom obyvateľstva v skupine predproduktívneho a produktívneho veku, skôr naopak, zvažuje pokles podielu týchto skupín na celkovom počte obyvateľstva a postupné zvyšovanie priemerného veku a starnutie populácie, čo je v súčasnosti celoslovenským trendom. V dôsledku toho sa požiadavky na sociálne služby budú zvyšovať a je potrebné zahrnúť tieto skutočnosti aj do finančného plánovania mesta.

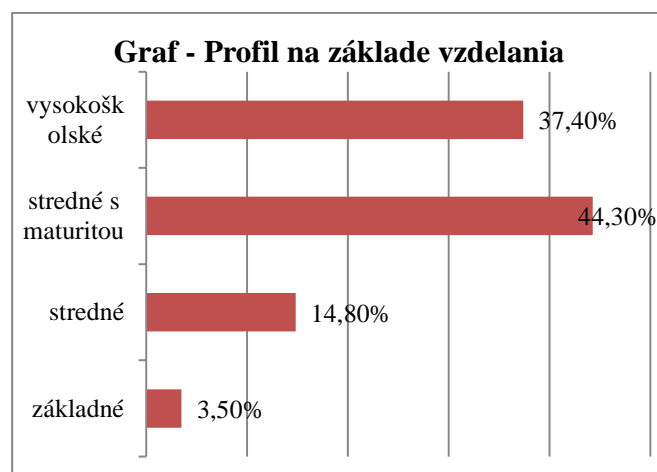
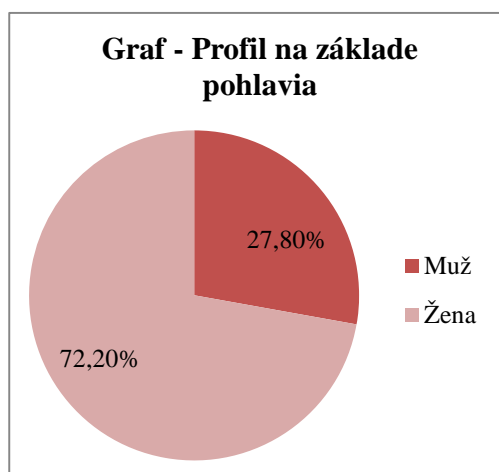
Keďže požiadavky na poskytovanie sociálnych služieb budú rásť, s ohľadom na budúce potreby obyvateľov mesta by bolo vhodné orientovať sa na:

- rozširovanie foriem poskytovaných sociálnych služieb na území mesta podľa konkrétnych požiadaviek obyvateľstva,
- rozširovanie možností aktívneho trávenia voľného času v meste pre všetky vekové skupiny obyvateľstva,
- rozširovanie relaxačných a oddychových zón v meste.

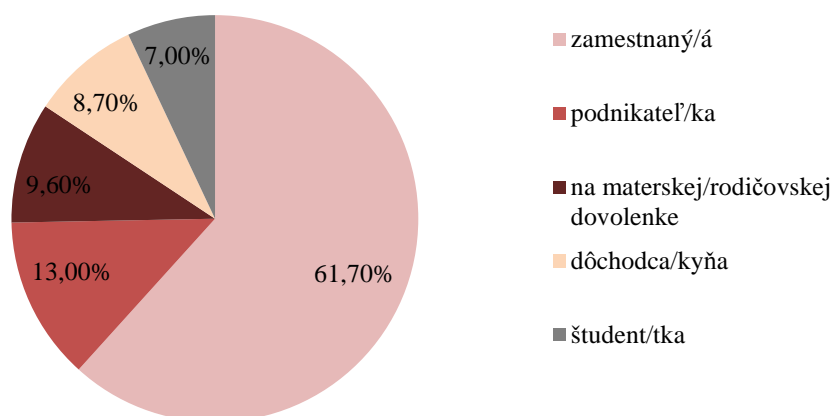
Práve orientácia na tieto kľúčové disparity pomôže posilniť sociálnu a ekonomickú stabilitu mesta Brezová pod Bradlom.

Pri spracovaní dokumentu mali občania možnosť vyjadriť svoj názor na súčasnú situáciu v sociálnej oblasti a potrebu rozvoja prostredníctvom dotazníkového prieskumu. Do prieskumu sa zapojilo 115 občanov.

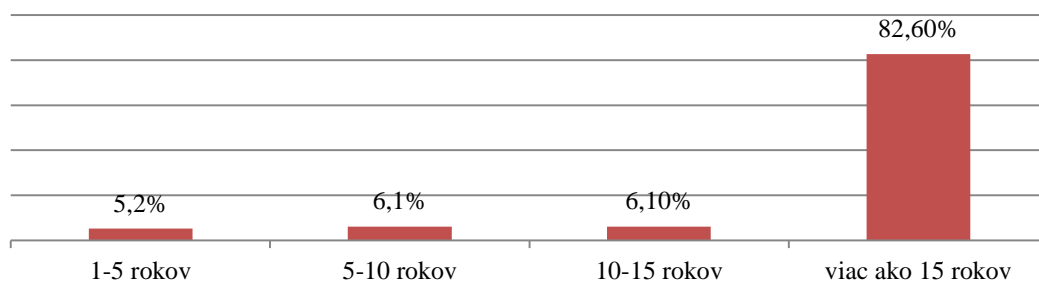
Charakteristika respondenta:



Graf - Profil na základe ekonomickej aktivity

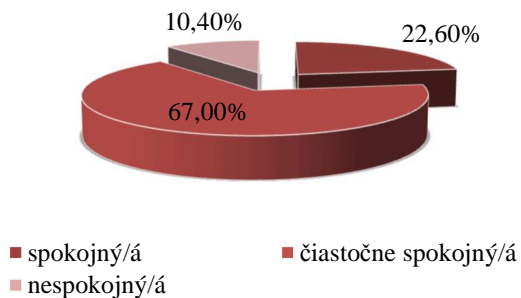


Graf - Dĺžka života respondentov v obci

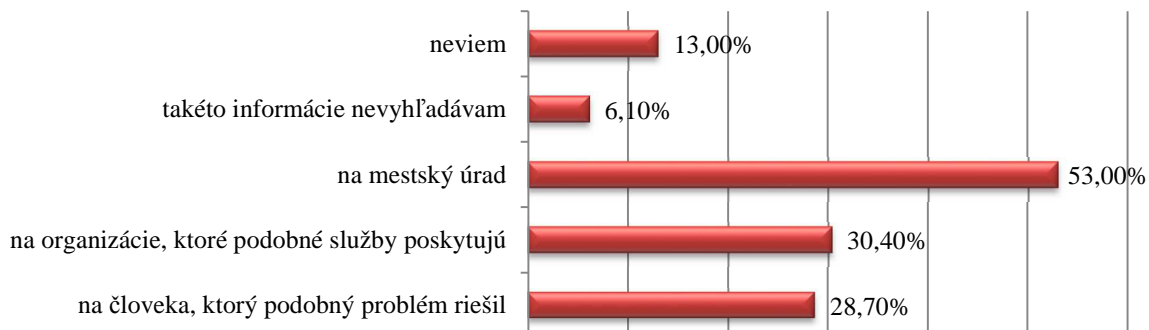


Vnímanie oblasti sociálnych služieb zo strany občanov

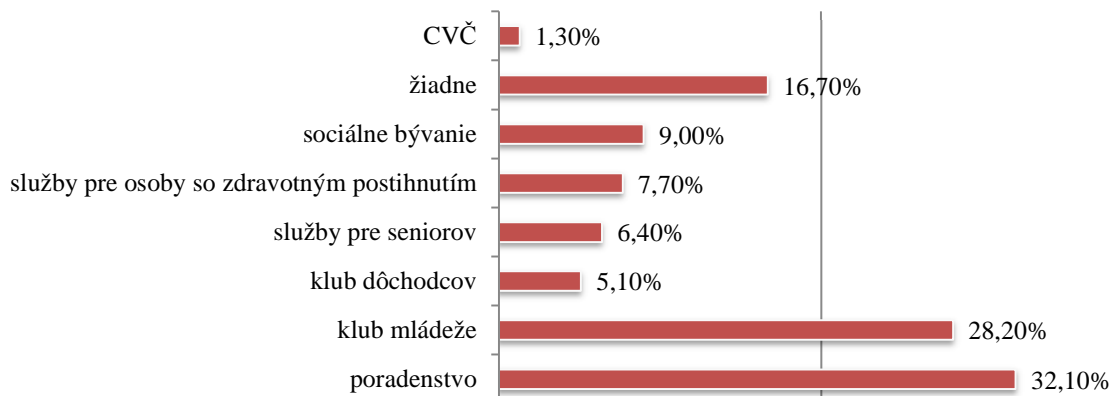
Graf - Spokojnosť so životom v obci



Graf - Na koho by sa obrátili obyvatelia v prípade potreby informácií o niektorej sociálnej službe



Graf - Sociálne služby, ktoré obyvatelia využili/využívajú



Najviac ohrozené skupiny osôb

Mladé rodiny, rodiny s malými deťmi	25,40%
Deti a mládež	21,10%
Seniori/starší občania	30,70%
Dlhodobo nezamestnané osoby	3,50%
Osoby ohrozené závislosťami	10,50%
Etnické menšiny	2,60%

Služby, na poskytovanie ktorých by sa mesto malo zamerať v budúcom období

služby pre seniorov a starších občanov, pre chorých a odkázaných na iných
služby a vybavenosť pre deti a mládež
domov dôchodcov
zriadenie pobytového zariadenia/denného stacionára

opatrovateľská služba
zdravotníctvo
nocľaháreň
práca s mládežou
zariadenie starostlivosti do 3 rokov dieťaťa
podpora zosúladienia rodinného a pracovného života
sociálne služby pre zdravotne postihnutých a služby na podporu rodiny s deťmi
informovanosť o závislostiach a prevencii
budovanie nájomných bytov
podpora aktívneho dôchodku
pobytové zariadenie pre seniorov
rozšírenie terénnej opatrovateľskej služby
bezpečnosť na ulici
zariadenie podporovaného bývania
denný stacionár
pomoc pre deti s autizmom
inklúzia vo vzdelávaní
bezplatné právne poradenstvo
prevádzka kina
budovanie ihrísk a voľnočasových priestorov
záujmové krúžky pre deti
starostlivosť o osamelých seniorov
rozšírenie verejných služieb na území mesta
bezbariérovosť mesta

2.4 SWOT analýza sociálnej oblasti

SWOT analýza (Strong points, Weak points, Opportunities, Threats) kompletizuje a zoraduje vnútorné silné a slabé stránky, vonkajšie príležitosti a ohrozenia podľa dôležitosti. SWOT analýza je východiskom pre formulovanie stratégie, ktorá vznikne ako súlad medzi vnútornými vlastnosťami a vonkajším prostredím. Ide najmä o vzájomné porovnávanie vnútorných silných a slabých stránok mesta a možností a ohrození, ktoré pôsobia na ďalší rozvoj územia z vonkajšieho prostredia.

SILNÉ STRÁNKY

- + existencia materských a základných škôl,
- + geografická poloha mesta,
- + existujúci cestovný ruch,
- + poskytovanie služieb na území mesta,
- + zdravotnícke zariadenie na území mesta,
- + dostatočná sieť kultúrnych inštitúcií,
- + existencia opatrovateľskej služby,
- + príprava KPSS,
- + dobrý štandard bývania,
- + aktivita spolkov a záujmových združení v meste,
- + susedská a neformálna pomoc občanom,
- + dostatok pracovných príležitostí v okolí mesta,
- + vybudovaná technická infraštruktúra v meste,
- + individuálny prístup samosprávy k riešeniu problémov znevýhodnených osôb,
- + skúsenosti s poskytovaním sociálnych služieb,
- + záujem občanov o veci verejné a podpora rozvoja sociálnej oblasti,
- + aktívny prístup samosprávy k riešeniu problémov v sociálnej oblasti.

SLABÉ STRÁNKY

- starnutie obyvateľstva a stagnovanie demografického vývoja v obci, zvyšovanie indexu starnutia,
- nezamestnanosť v regióne a nedostatok pracovných miest priamo v meste,
- chýbajúce možnosti zamestnania sa sociálne slabších skupín,
- chýbajúca starostlivosť o deti do 3 rokov,
- nedostatočná bezbariérovosť budov a objektov na území mesta,
- slabé finančné ohodnotenie opatrovateľiek,
- technický stav budov vo vlastníctve mesta a potreby rekonštrukcie,
- nevyhovujúci stav verejných priestranstiev,
- vzdialenosť nemocnice od mesta,
- nedostatočná prevencia voči kriminalite a možným protispoločenským konaniam,
- nedostatočne zabezpečená kontinuita sociálnej a zdravotnej starostlivosti pri dlhodobej odkázanosti na pomoc inej osoby,
- slabá informovanosť o možnostiach využívania sociálnych služieb na úrovni TSK,
- nedostatok vlastných finančných prostriedkov pre rozvoj sociálnej oblasti.

PRÍLEŽITOSTI

- + využívanie podpory štrukturálnych fondov EÚ,
- + trend posilňovania terénnych sociálnych služieb a posilňovania rodiny k plneniu jej základných funkcií,
- + vzdelávanie v sociálnej oblasti,
- + zvyšovanie zodpovednosti mesta za riešenie lokálnych problémov,
- + strednodobé a dlhodobé plánovanie mesta,
- + cielenie opatrení podľa miestnych potrieb,
- + podpora a rozvoj dobrovoľníctva,
- + zapojenie obyvateľov do plánovania sociálnej oblasti,
- + podpora mladých rodín a znevýhodnených skupín,
- + podpora legislatívy v sociálnej oblasti.

OHROZENIA

- nárast kategórií občanov vyžadujúcich sociálne služby,
- nárast alkoholizmu a užívania drog medzi deťmi,
- nedostatočná osвета v oblasti ochrany sociálnych práv,
- časté legislatívne zmeny,
- výskyt civilizačných chorôb a epidémií,
- dôsledky zmeny klímy, ktoré prinášajú nové ohrozenia,
- zvyšovanie segregácie a chudoby,
- zhoršenie, príp. rozpad spoločenských, komunitných a rodinných vzťahov.

3 STRATEGICKÁ ČASŤ

Ciele a priority rozvoja sociálnych služieb

3.1 Rozvoj poskytovaných sociálnych služieb

Národné priority rozvoja sociálnych služieb pre obdobie 2021 - 2030 sa orientujú na tieto základné oblasti:

1. Prechod z inštitucionálnej na komunitnú starostlivosť a podporu s cieľom zabezpečenia dostupnosti rôznorodých sociálnych služieb komunitného charakteru v súlade s potrebami cieľových skupín sociálnych služieb,
2. Zavedenie systému integrovanej sociálno-zdravotnej starostlivosti,
3. Podpora prepájania sociálnych služieb a neformálnej (najmä rodinnej) starostlivosti ako súčasť systému starostlivosti o osoby odkázané na pomoc inej fyzickej osoby,
4. Podpora zvyšovania kvality sociálnych služieb.

Komunitný plán sociálnych služieb je strednodobým strategickým dokumentom, ktorý analyzuje súčasný stav a navrhuje nasledovné odporúčania a priority, ktorých realizácia prispeje k lepšiemu a efektívnejšiemu zabezpečeniu sociálnych služieb v obci. Mesto Brezová pod Bradlom si v kontexte tohto zámeru definovala strategický cieľ v oblasti sociálnych služieb:

**Cieľom mesta Brezová pod Bradlom v sociálnej oblasti
je vytvoriť na území mesta podmienky pre poskytovanie kvalitných a
dostupných sociálnych služieb v súlade s potrebami znevýhodnených osôb a
zvýšenie celkovej životnej úrovne všetkých obyvateľov mesta.**

Uvedený cieľ je možné dosiahnuť len spoluprácou viacerých sektorov, subjektov a partnerov. Dôležitou otázkou však je dostupnosť finančných prostriedkov. V súčasnosti je možné financovať sociálne služby prostredníctvom príspevkov z vyššieho územného celku, prostredníctvom nenávratných finančných príspevkov zo štrukturálnych fondov EÚ, z príspevkov z Ministerstva práce, sociálnych vecí a rodiny SR, z rozpočtu mesta, zo sponzorských darov.

Mesto Brezová pod Bradlom si pre nasledujúce roky určila v rámci sociálnej oblasti tieto opatrenia:

Špecifické ciele a priority rozvoja sociálnych služieb na území mesta Brezová pod Bradlom	
Cieľ 1: <i>Zabezpečiť poskytovanie sociálnych služieb na základe potrieb jednotlivých sociálnych skupín obyvateľstva v zmysle zákona o sociálnych službách a vytvoriť ponuku komunitne poskytovaných sociálnych služieb s dôrazom na znevýhodnené skupiny obyvateľstva.</i>	
Cieľ 2: <i>Priblížiť ponuku sociálnych služieb bližšie k občanom, aby boli obyvatelia schopní zotrvať čo najdlhšie vo svojom prirodzenom prostredí.</i>	
Cieľ 3: <i>Zabezpečiť rast kvality sociálnych služieb poskytovaných na území mesta.</i>	
Opatrenia rozvoja sociálnych služieb na území mesta Brezová pod Bradlom	
1.1	Spolupráca s poskytovateľmi zdravotnej a ošetrovateľskej starostlivosti pri zabezpečovaní starostlivosti u cieľových skupín. Opatrenie smerujúce k naplneniu cieľa č. 1 a 2
1.2	Podpora susedskej výpomoci, neformálnej starostlivosti a dobrovoľníckej činnosti v sociálnej oblasti. Opatrenie smerujúce k naplneniu cieľa č. 1 a 2
1.3	Budovanie nových bytov a obnovenie existujúceho bytového fondu Opatrenie smerujúce k naplneniu cieľa č. 1 a 2
1.4	Poskytovanie zdravotných služieb na území mesta Opatrenie smerujúce k naplneniu cieľa č. 1 a 2
2.1	Realizovať propagačné a informačné aktivity v sociálnej oblasti Opatrenie smerujúce k naplneniu cieľa č. 2 a 3
2.2	Podporovať občianske združenia v obci a spolkovú činnosť občanov Opatrenie smerujúce k naplneniu cieľa č. 2
2.3	Pracovať s odídcami a etnickými menšinami Opatrenie smerujúce k naplneniu cieľa č. 2
2.4	Preventívne programy v spolupráci s políciou Opatrenie smerujúce k naplneniu cieľa č. 2 a 3
3.1	Zabezpečiť kvalitné poskytovanie sociálneho poradenstva Opatrenie smerujúce k naplneniu cieľa č. 1,2 a 3
3.2	Zlepšiť technický stav, materiálové vybavenie a bezbariérovosť mestských budov Opatrenie smerujúce k naplneniu cieľa č. 3
3.3	Vybudovať domov pre seniorov Opatrenie smerujúce k naplneniu cieľa č. 3
3.4	Vzdelávanie a informovanosť zamestnancov mesta s dôrazom na aktuálnosť poskytovania sociálnych služieb na štátnej úrovni Opatrenie smerujúce k naplneniu cieľa č. 3

Špecifický cieľ 1: **Zabezpečiť poskytovanie sociálnych služieb na základe potrieb jednotlivých sociálnych skupín obyvateľstva v zmysle zákona o sociálnych službách a vytvoriť ponuku komunitne poskytovaných sociálnych služieb s dôrazom na znevýhodnené skupiny obyvateľstva.**

Aktivity na dosiahnutie cieľa:

1.1 Spolupráca s poskytovateľmi zdravotnej a ošetrovateľskej starostlivosti pri zabezpečovaní starostlivosti u cieľových skupín

- v súlade s NP2 "Zavedenie systému integrovanej sociálno-zdravotnej starostlivosti."

1.2 Podpora susedskej výpomoci, neformálnej starostlivosti a dobrovoľníckej činnosti v sociálnej oblasti

- v súlade s NP1 "Prechod z inštitucionálnej na komunitnú starostlivosť a podporu s cieľom zabezpečenia dostupnosti rôznorodých sociálnych služieb komunitného charakteru v súlade s potrebami cieľových skupín sociálnych služieb."
- v súlade s NP3 Priblížiť ponuku sociálnych služieb bližšie k občanom, aby boli obyvatelia schopní zotrvať čo najdlhšie vo svojom prirodzenom prostredí.

1.3 Budovanie nových bytov a obnovenie existujúceho bytového fondu

- v súlade s NP1 "Prechod z inštitucionálnej na komunitnú starostlivosť a podporu s cieľom zabezpečenia dostupnosti rôznorodých sociálnych služieb komunitného charakteru v súlade s potrebami cieľových skupín sociálnych služieb."
- v súlade s NP3 Priblížiť ponuku sociálnych služieb bližšie k občanom, aby boli obyvatelia schopní zotrvať čo najdlhšie vo svojom prirodzenom prostredí.

1.4 Zabezpečiť poskytovanie zdravotných služieb na území mesta

- v súlade s NP1 "Prechod z inštitucionálnej na komunitnú starostlivosť a podporu s cieľom zabezpečenia dostupnosti rôznorodých sociálnych služieb komunitného charakteru v súlade s potrebami cieľových skupín sociálnych služieb."
- v súlade s NP3 Priblížiť ponuku sociálnych služieb bližšie k občanom, aby boli obyvatelia schopní zotrvať čo najdlhšie vo svojom prirodzenom prostredí.

Špecifický cieľ 2: **Priblížiť ponuku sociálnych služieb bližšie k občanom, aby boli obyvatelia schopní zotrvať čo najdlhšie vo svojom prirodzenom prostredí.**

Aktivity na dosiahnutie cieľa:

2.1 Realizovať propagačné a informačné aktivity v sociálnej oblasti

- v súlade s NP1 "Prechod z inštitucionálnej na komunitnú starostlivosť a podporu s cieľom zabezpečenia dostupnosti rôznorodých sociálnych služieb komunitného charakteru v súlade s potrebami cieľových skupín sociálnych služieb."
- v súlade s NP3 "Priblížiť ponuku sociálnych služieb bližšie k občanom, aby boli obyvatelia schopní zotrvať čo najdlhšie vo svojom prirodzenom prostredí".
- v súlade s NP4 "Podpora zvyšovania kvality sociálnych služieb".

2.2 Podporovať občianske združenia v obci a spolkovú činnosť občanov

- v súlade s NP3 "Priblížiť ponuku sociálnych služieb bližšie k občanom, aby boli obyvatelia schopní zotrvať čo najdlhšie vo svojom prirodzenom prostredí".

2.3 Pracovať s odídcami a etnickými menšinami

- v súlade s NP3 "Priblížiť ponuku sociálnych služieb bližšie k občanom, aby boli obyvatelia schopní zotrvať čo najdlhšie vo svojom prirodzenom prostredí".

2.4 Preventívne programy v spolupráci s políciou

- v súlade s NP3 "Priblížiť ponuku sociálnych služieb bližšie k občanom, aby boli obyvatelia schopní zotrvať čo najdlhšie vo svojom prirodzenom prostredí".

Špecifický cieľ 3: **Zabezpečiť rast kvality sociálnych služieb poskytovaných na území mesta.**

Aktivity na dosiahnutie cieľa:

3.1 Zabezpečiť kvalitné poskytovanie sociálneho poradenstva

- v súlade s NP1 "Prechod z inštitucionálnej na komunitnú starostlivosť a podporu s cieľom zabezpečenia dostupnosti rôznorodých sociálnych služieb komunitného charakteru v súlade s potrebami cieľových skupín sociálnych služieb."
- v súlade s NP3 "Priblížiť ponuku sociálnych služieb bližšie k občanom, aby boli obyvatelia schopní zotrvať čo najdlhšie vo svojom prirodzenom prostredí".
- v súlade s NP4 "Podpora zvyšovania kvality sociálnych služieb".

3.2 Zlepšiť technický stav, materiálové vybavenie a bezbariérovosť mestských budov

- v súlade s NP3 "Priblížiť ponuku sociálnych služieb bližšie k občanom, aby boli obyvatelia schopní zotrvať čo najdlhšie vo svojom prirodzenom prostredí".

- v súlade s NP4 "Podpora zvyšovania kvality sociálnych služieb".

3.3 Vybudovať domov pre seniorov

- v súlade s NP1 "Prechod z inštitucionálnej na komunitnú starostlivosť a podporu s cieľom zabezpečenia dostupnosti rôznorodých sociálnych služieb komunitného charakteru v súlade s potrebami cieľových skupín sociálnych služieb."
- v súlade s NP4 "Podpora zvyšovania kvality sociálnych služieb".

3.4 Vzdelávanie a informovanosť zamestnancov mesta s dôrazom na aktuálnosť poskytovania sociálnych služieb na štátnej úrovni

- v súlade s NP1 "Prechod z inštitucionálnej na komunitnú starostlivosť a podporu s cieľom zabezpečenia dostupnosti rôznorodých sociálnych služieb komunitného charakteru v súlade s potrebami cieľových skupín sociálnych služieb."
- v súlade s NP3 "Priblížiť ponuku sociálnych služieb bližšie k občanom, aby boli obyvatelia schopní zotrvať čo najdlhšie vo svojom prirodzenom prostredí".
- v súlade s NP4 "Podpora zvyšovania kvality sociálnych služieb".

3.2 Časový plán realizácie koncepcie rozvoja sociálnych služieb

Komunitný plán sociálnych služieb mesta Brezová pod Bradlom úzko participuje a kooperuje s Programom hospodárskeho rozvoja a sociálneho rozvoja mesta. Čiastkovým cieľom kooperácie týchto dokumentov je vytvoriť podmienky pre skvalitnenie hospodárskeho a sociálneho života v mesta a zvýšenie životnej úrovne obyvateľstva.

Keďže finančné možnosti mesta sú ohraničené, požiadavku na rozvoj sociálnej oblasti je nutné zahrnúť do plánovaného rozpočtu na ďalšie roky a programové obdobia. Mesto, vzhľadom na svoje možnosti a finančné zdroje nie je schopné svojpomocne realizovať plánovaný komplexný rozvoj sociálnej oblasti na svojom území. Na jednotlivé priority rozvoja sa mesto Brezová pod Bradlom bude snažiť získať nenávratné finančné príspevky, ktoré by pomohli rýchlejšie realizovať stanovené priority. Časový horizont realizácie opatrení komunitného plánu sociálnych služieb, ako aj zodpovedné osoby, ktoré budú tieto opatrenia koordinovať stanoví Mestské zastupiteľstvo mesta Brezová pod Bradlom.

Aktivity a opatrenia stanovené a definované v komunitnom pláne budú vykonávané priebežne počas celého obdobia plánovanej realizácie KPSS v rámci poskytovania všetkých

druhov sociálnych služieb. Aktivity budú realizované jednak podľa požiadaviek prijímateľov, jednak podľa finančných možností mesta a podľa dostupných výziev na predkladanie žiadostí o nenávratné finančné prostriedky.

3.3 Spôsob vyhodnocovania koncepcie rozvoja sociálnych služieb

Rozvoj sociálnej oblasti je možné dosiahnuť len prostredníctvom aktívnej účasti obyvateľov mesta na komunitnom plánovaní. Obyvatelia mesta by mali svoje potreby a požiadavky v oblasti poskytovania sociálnych služieb vyjadriť, aby bolo mesto schopné reflektovať na skutočné potreby občanov. Predstavitelia samosprávy a poverené osoby sa budú v nasledujúcich rokoch snažiť o priebežné monitorovanie týchto potrieb, následné posudzovanie a vytváranie finančných rezerv, ktoré umožnia realizovanie potrieb občanov v sociálnej oblasti.

Komunitný plán mesta predstavuje pre sociálnu oblasť usmernenie a stratégiu, ktorou sa chce mesto pre nasledujúce obdobie riadiť, pričom záväznosť tohto dokumentu je potrebné chápať v kontexte všetkých subjektov pôsobiacich na území mesta - podnikateľské subjekty, odborné organizácie, štátne orgány, mimovládny sektor a pod. Dokument je základným podkladom pre tvorbu sociálnych projektov.

Občania, príp. subjekty pôsobiace na území mesta sa do komunitného plánovania môžu zapojiť prostredníctvom nasledujúcich krokov:

- písomnými návrhmi, ktoré budú odovzdané poverenému pracovníkovi zodpovednému za sociálnu oblasť na Mestskom úrade Brezová pod Bradlom,
- ústnymi návrhmi občanov na rokovaníach MZ alebo na mestskom úrade, kde sa vyhotoví úradný záznam o predložennom návrhu, ktorý predkladateľ potvrdí svojim podpisom,
- účasťou obyvateľov na verejných zhromaždeniach mesta.

Komunitný plán je možné meniť, príp. dopĺňať, ak sa zmenia priority mesta, alebo mesto získa mimoriadne finančné prostriedky na konkrétne potreby v meste, príp. sa vyskytnú nové návrhy a podnety na poskytovanie sociálnych služieb v Brezovej pod Bradlom. Predkladať návrhy na modifikáciu dokumentu bude v právomoci poslancov. Občania a inštitúcie môžu tiež v písomnej forme predložiť návrhy na modifikáciu

strategického dokumentu. Na zasadnutiach zastupiteľstva v termíne schvaľovania rozpočtu predložia poslanci informácie o návrhoch modifikácii a zastupiteľstvo bude rokovať o ich relevantnosti. Ak doplnenie KPSS bude spojené s možnosťou získať finančné prostriedky, alebo bude vyvolané inou nevyhnutnou potrebou, môže sa kvôli tomu tiež iniciovať mimoriadne zasadnutie Mestského zastupiteľstva.

Za implementáciu, aktualizáciu a komunikáciu Komunitného plánu sociálnych služieb mesta sú zodpovedné volené a výkonné orgány samosprávy mesta - primátor a poslanci.

ZÁVER

Komunitný plán sociálnych služieb je otvorený a verejne dostupný dokument, ktorý je živým dokumentom reagujúcim na vonkajšie zmeny a meniaci sa dopyt v závislosti na potrebách mesta, preto je nevyhnutné pravidelne kontrolovať aktuálnosť dokumentu a zapracovávať potrebné zmeny do dokumentu. Komunitný plán mesta je rozvojový dokument a predstavuje základný podklad pre tvorbu sociálnych projektov. Komunitné plánovanie má v sebe potenciál pre rozvoj životného plánovania, napriek tomu, že jeho využitie je znižované bariérami, ktoré môžu nastať v priebehu celého procesu.

Mesto sa bude snažiť o naplnenie stanovených priorít, ktoré odzrkadľujú potreby rôznych skupín obyvateľstva, o zvyšovanie kvality poskytovaných sociálnych služieb na území mesta, o pravidelnú kontrolu, aktualizáciu a vyhodnocovanie plánu sociálnych služieb, čo povedie k znižovaniu rizík súvisiacich nedôsledným a neaktuálnym sociálnym plánovaním. Mesto si uvedomuje, že sa jedná o nekončiaci proces hľadania potrieb v oblasti sociálnych služieb, ktoré sa priebežne objavujú. Mesto si však určilo priority, ku ktorých napĺňaniu sa prijatím komunitného plánu sociálnych služieb zaviazalo. Skvalitňovanie a dopĺňanie sociálnych služieb v meste je považované za žiaduce a sociálne služby sú dôležitou súčasťou miestnej a regionálnej politiky.

Predložený komunitný plán sociálnych služieb vychádza z presvedčenia a jedinečnosti, hodnôt a dôstojnosti, ako aj práv na sebaurčenie každého užívateľa sociálnych služieb v meste. Mesto Brezová pod Bradlom chce prijatím komunitného plánu predchádzať sociálnemu vylúčeniu a sociálnej izolácii ohrozených jednotlivcov a skupín a zabezpečiť rovnaké podmienky pre všetkých svojich obyvateľov.

Komunitný plán mesta Brezová pod Bradlom na roky 2024-2030 bol schválený bez pripomienok, uznesením Mestského zastupiteľstva mesta Brezová pod Bradlom č. 92/2023, dňa 13.12.2023.

ZOZNAM POUŽITEJ LITERATÚRY

- Národné priority rozvoja sociálnych služieb na roky 2021-2030 – MPSVaR SR (2021)
- Národný program aktívneho starnutia na roky 2021-2030
- Národný program rozvoja životných podmienok osôb so zdravotným postihnutím na roky 2021-2030
- Zákon NR SR č. 448/2008 Z. z. o sociálnych službách v znení neskorších právnych predpisov
- Zákon c.305/2005 Z.z. o sociálnoprávnej ochrane detí a sociálnej kuratele
- Zákon c. 601/2003 Z.z. o životnom minime
- Zákon c.369/90 Zb. o obecnom zriadení v platnom znení,
- Štatistický úrad Slovenskej republiky
- Sčítanie obyvateľov, domov a bytov 2021
- Program hospodárskeho rozvoja a sociálneho rozvoja mesta Brezová pod Bradlom
- Všeobecne záväzné nariadenia mesta